

AS CONTRIBUIÇÕES DA PLATAFORMA PEGE MÓDULO SECRETARIA MUNICIPAL EM CAXIAS-MA

THE CONTRIBUTIONS OF THE PEGE PLATFORM MODULE MUNICIPAL SECRETARIAT IN CAXIAS-MA

Noélia Rodrigues Bezerra Andrade ¹

RESUMO

INTRODUÇÃO: As inovações tecnológicas trazem diversas possibilidades no campo educacional, dentre elas o monitoramento de indicadores educacionais, diário digital de classe, diário digital escolar, atualização de dados das escolas. Através desse artigo, iremos apresentar a plataforma PEGE (Programa Estatístico e Gestor Escolar) que possui os seguintes módulos Secretaria de Educação, Escola, Professor Online, Aluno/Pais Online e Comunidade. Nesse artigo focaremos no módulo Secretaria de Educação responsável pelo acompanhamento e controle de alimentação dos dados das escolas e gestão dos processos pedagógicos das escolas por meios de relatórios e estatísticas. **OBJETIVO:** Explorar e descrever as contribuições da plataforma PEGE (Programa Estatístico e Gestor Escolar) módulo Secretaria de Educação. **METODOLOGIA:** Trata-se de uma pesquisa de natureza bibliográfica, onde se realizou uma revisão de literatura em livros, artigos e manuais de uso da plataforma PEGE. **CONSIDERAÇÕES FINAIS:** Em avaliação a revisão de literatura realizada, a plataforma PEGE auxilia no compartilhamento das informações em busca de melhores resultados e eficácia nos trabalhos realizados pela secretaria de educação.

PALAVRAS-CHAVE: Sistema Pege. Secretaria de Educação. Gestão Escolar.

ABSTRACT

INTRODUCTION: technological innovations bring several possibilities in the educational field, among them the monitoring of educational indicators, digital class diary, digital school diary, updating of school data. Through this article, we will present the PEGE platform (Statistical Program and School Manager) which has the following modules Secretary of Education, School, Online Teacher, Student/Parents Online and Community. In this article we will focus on the Education Department module responsible for monitoring and controlling the supply of school data and managing the schools' pedagogical processes through reports and statistics. **OBJECTIVE:** Explore and describe the contributions of the PEGE platform (Statistical Program and School Manager) module Secretary of Education. **METHOD:** This is a bibliographic research, where a literature review was carried out in books, articles and manuals for the use of the PEGE platform. **FINAL CONSIDERATIONS:** In evaluating the literature review carried out, the PEGE platform helps in sharing information in search of better results and effectiveness in the work carried out by the secretary of education.

KEYWORDS: Pege System. Department of Education. School management.

¹ Doutoranda em Ciência da Educação pela ACU - Absolute Christian University. Mestra em Educação pela Universidad San Lorenzo. Licenciatura em Pedagogia pela Faculdade Ciências Humanas de Vitória. **E-mail:** noeliarba@gmail.com. **Currículo Lattes:** lattes.cnpq.br/1403579523126622

INTRODUÇÃO

O PEGE (Programa Estatístico e Gestor Escolar) é uma plataforma digital criada com o intuito de incitar o uso da tecnologia na Secretaria de Educação de modo a acompanhar as escolas tanto urbanas quanto rurais que funciona mesmo sem a internet. Diante dessa tecnologia, a secretaria de educação pode, através de uma sala de controle, gerir as informações pedagógicas e administrativa da escola por meio de monitoramentos dos registros feitos pelas escolas. Possibilitando um controle mais específico por escola, em busca de melhores resultados e eficácia no desenvolvimento do trabalho realizado pela secretaria.

A plataforma foi desenvolvida pela INFATEC (empresa idealizadora do sistema), responsável pela manutenção e capacitação do PEGE. Segundo o site oficial é uma instituição integradora de soluções de tecnologia da informação, *business*, automação de eventos, aproveitamento de energia solar, consultorias, treinamentos e pesquisas (saúde, segurança, educação, sustentabilidade econômica e responsabilidade social)

Buscando sempre investir em tecnologia como ferramenta para o progresso da sociedade. Ao implementar o PEGE, a INFATEC permite uma solução tecnológica que envolve a gestão, através da integração da Secretaria Municipal de Educação (SEMECT) e toda a rede educacional e seus setores como: Pedagógico, recursos humanos, transporte escolar, alimentação escolar, almoxarifado, biblioteca, bolsa família, patrimônio e o educacenso.

O sistema apresenta indicadores para uma boa governança, apontando soluções e cruzando dados para elaboração de projetos que possibilitam a captação de recursos. (INFATEC, 2019)

Com isso, a plataforma permite gerenciar a rede desses setores citados de forma bem dinâmica pois os dados são sincronizados, economizando tempo e

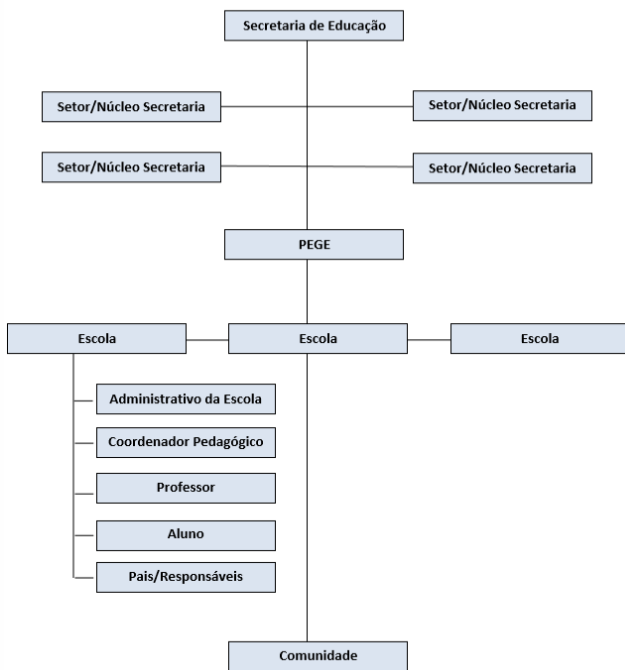
serviço. Segundo Pinheiro (2015), com esse tipo de sistema torna-se nítido através da visualização dos dados, porque com o aumento do conteúdo informacional estimulando o desenvolvimento de empresas de *software* especializadas nos serviços intensivos de conhecimento, tais recursos contribuem no aumento da produtividade e a capacidade de inovação da economia como um todo.

A plataforma PEGE constitui dos seguintes módulos:

- 1. Secretaria de Educação** – Acompanhamento/ Controle de alimentação de dados das escolas, gestão dos processos pedagógicos das escolas por meio de relatórios e estatísticas.
- 2. Escola** – Acesso as funções referentes a administração da Escola, e os processos diários pedagógicos dos professores, realizados pelos Gestores, Coordenadores e Secretários Escolares.
- 3. Professor online** – Lançamentos referentes aos processos diários de Sala de Aula, que são os planos, aulas, notas, faltas e ocorrências, se houver.
- 4. Alunos/Pais online** – Acesso a desempenho nas aulas/conteúdos/notas/faltas e desempenho do aluno em Sala de Aula.
- 5. Comunidade** – Acesso as informações abertas disponíveis para Comunidade em geral, como escolas, vagas, informações sobre a Educação/ Projeto Pedagógico (Manual de Uso da Plataforma do PEGE, p.7, 2020)

Todos esses módulos, através da sala de controle da plataforma PEGE podem ser monitorados trazendo as seguintes informações: indicadores educacionais, equipamentos para as escolas com a tecnologia do Diário Digital de Classe e Diário Digital Escolar, para lançamento de Conteúdo/Frequência/Nota pelos professores e atualização dos dados das escolas.

O organograma da Secretaria de Educação com a Plataforma PEGE, se apresenta da seguinte forma:



(Imagem do Manual de Uso da Plataforma do PEGE, p.6, 2020)

Nota-se, pelo organograma, que o PEGE é uma plataforma que traz uma solução completa para a Secretaria de Educação no que diz respeito ao controle de informações que são geradas através das Tic's (Tecnologia de informação e comunicação).

A integração e o compartilhamento das informações através do PEGE, proporciona para a Educação do Município, as melhorias na produtividade dos servidores da educação pública e no atendimento e acompanhamento do aluno, além de economia de recursos, como uso racional de papel, já que todos os registros escolares serão feitos dentro da própria Plataforma, contribuindo, dessa forma, para sustentabilidade ambiental, facilidade para a tomada de decisões acertadas, e informações gerenciais que apoiarão o cumprimento das metas e obrigações dos municípios relativas à Educação Pública Municipal.

A plataforma PEGE, fornece informações como estatísticas de aprovação, reprovação, repetência, frequência, evasão, admissão de novos alunos, matrícula inicial, rematrícula, distorção idade/ano, como também, o acompanhamento do IDEB (índice de Desenvolvimento da Educação Básica) das escolas e do próprio município e, ainda, estatísticas de saúde dos

alunos e servidores, como IMC (índice de Massa Corpórea), deficiências ou necessidades especiais e doenças congênitas, aproximação da família a escola, através de recursos de envio de mensagens instantâneas para notificação sobre a falta do aluno, ocorrências ou baixo rendimento.

A discussão sobre essa temática iniciou há anos, Almeida (2005) vem apresentado a ideia da incorporação das TICs no contexto escolar como um sistema que envolve distintos aspectos da gestão decorrente do efeito de gerir, administrar, preservar e colocar em ordem. Com isso, há uma necessidade de organização, registro e atualizações de informações assim como processos de avaliações. Corroborando com a pesquisadora, França (2010, p. 108) também apresenta as TICs como possibilidade de “novas maneiras de interação e compreensão do processo de Gestão Educacional e de ensino e aprendizagem, trazendo novas perspectivas e possibilidades”

Ao se tratar dos benefícios da plataforma PEGE para o município é unir a Secretaria de Educação, Escolas, Professores, Alunos/Pais e Responsáveis e toda população, tendo acesso em tempo real ou quando sincronizadas as informações por via de dispositivo, disponibilizando para que a população e o corpo da Secretaria de Educação faça gestão da parte pedagógica e administrativa, buscando melhores resultados, mais eficácia dos trabalhos realizados na secretaria, a introdução de um novo Modelo de Governança através das Tic's (Tecnologias da Informação e Comunicação), com combate à Evasão Escolar, melhoria dos indicadores como IDEB, aumento do número de Matrículas.

Segundo algumas pesquisas internacionais pela *Two Sides* (2017, 2018), vem esclarecer que “o papel é um produto que existe há cerca de dois mil anos”, tendo seu uso aceito e reconhecido como vital pela grande maioria dos cidadãos, em quaisquer dos países e regiões do planeta. Por outro lado, “a comunicação

eletrônica é mais ecológica do que a comunicação tradicional baseada em papel”.

É nítido perceber em quaisquer empresas, instituições de ensino e até mesmo nos serviços domésticos, como os recursos de papéis desenfreado são produzidos e deixando um volume de lixo cada vez maior, dificultando futuramente o descarte do material.

O SENAC (2011, p. 10) traz a seguinte reflexão: Reciclar é um ato que deveria ser posto em prática por todas as empresas existentes, pois além das questões ambientais como, a preservação dos recursos naturais, temos também a questão socioeconômica. [...] mas é interessante e extremamente importante que as empresas não invistam somente em reciclagem, mas que invistam também em campanhas de conscientização. Em relação aos pós e contra é muito difícil fazer tal afirmação sem considerar o ciclo de vida desses diferentes meios.

Tanto pelo uso desenfreado dos papéis quanto o uso dos recursos tecnológicos erroneamente é necessário uma reflexão sobre seus trabalhos, o uso desmaiado são questionamentos que não caberia nesta pesquisa e que poderá ser explorada em futuros trabalhos sobre essa temática.

OBJETIVO

Explorar e descrever as contribuições da plataforma PEGE (Programa Estatístico e Gestor Escolar) módulo Secretaria de Educação

METODOLOGIA

A pesquisa utilizada para o estudo é de natureza qualitativa, com abordagem básica e enfoque descritivo que estuda o objeto de forma subjetiva, dando ênfase para questões mais particulares e para o comportamento social. Trata-se de uma pesquisa exploratória, não experimental a qual serve para: aumentar o entendimento do problema; refinar a

questão de pesquisa; identificar informações que possam descrever a plataforma no uso do módulo Secretaria de Educação em Caxias-MA, Brasil.

CONSIDERAÇÕES FINAIS

O presente estudo é uma forma de compartilhar as informações inerentes ao sistema PEGE, como forma de compreender sobre os pontos positivos assim como os negativos, em que os usuários do sistema através da inserção do PEGE no município de Caxias- MA, trouxe diversos resultados. Pode-se concluir que a ferramenta usada pela Secretaria de Educação, veio contribuir para redução de tempo gasto com o monitoramento de aprendizagem com tempo hábil para todos que fazem parte da comunidade escolar. Outro ponto também que merece atenção seria a autonomia dos usuários em busca de respostas e não somente procrastinar diante dos desafios. Assim, é preciso uma avaliação cuidadosa, para que se possa realizar um diagnóstico mais preciso sobre essa nova realidade.

Este artigo não se trata de uma obra acabada, poderá contribuir para melhoria da prática do uso do diário escolar digital, além de subsídios para mais estudos na área futuramente como também divulgação dos dados obtidos a quem possa interessar sobre a temática.

REFERÊNCIAS

ALMEIDA, Maria; et. all. A formação de gestores para a incorporação de tecnologias na escola. In: XII Congresso Internacional de Educação A Distância - ABED: Florianópolis, 2005

FRANÇA, Talita Braz. A gestão educacional e as novas TICs aplicadas à educação. Anhanguera Educacional Ltda: São Paulo, 2011.

INFATEC, Soluções Tecnológicas. Infatec Net. Disponível em: <<https://www.infatec.net.br/>> Acesso: 15 de jul. de 2022.

INFATEC, Soluções tecnológicas. MANUAL DE USO PLATAFORMA PEGE. 2020.

SEMECT. Secretaria Municipal de Educação, Ciências e Tecnologia de Caxias / Maranhão. Disponível em: <<http://site.caxias.pege.com.br/>> Acesso 25 de jul. de 2022.

SENAC. Busca da sustentabilidade: uso consciente de papel no ambiente de trabalho. Faculdade de Tecnologia: SENAC: Tubarão, 2011.

TWO SIDES (2017). Impressão e papel em um mundo digital: Pesquisa internacional sobre preferências, atitudes e confiança dos consumidores. Disponível em: <<https://twosides.org.br/survey2017/>> Acesso: 17 jul. 2022.

TWO SIDES (2018). Comunicação impressa e papel mitos e fatos: O papel é sustentável, reciclável e biodegradável. Disponível em: <<https://twosides.org.br/Papel--ruim-para-o-meioambiente>> Acesso: 17 jul. 2022.